



Cœur d'Essonne Agglomération

Plan Climat Air Energie Territorial (PCAET)

BILAN DE LA CONCERTATION PRÉALABLE

Organisée du 25 octobre au 24 novembre
2023

Mise en œuvre de la concertation préalable

Conformément à la déclaration d'intention publiée le 10 octobre, il est rappelé que l'adoption d'un PCAET est obligatoire pour tous les Établissements Publics de Coopération Intercommunale (EPCI) de plus de 20 000 habitants. Initialement prévue avant le 31 décembre 2018, une extension de délai a été accordée en raison des fusions d'intercommunalités en 2016 et suite à la décision de l'État, en 2021, de lier le Plan de relance gouvernemental aux territoires via les Contrats de Relance et de Transition Écologique (CRTE).

Durant cette période, Cœur d'Essonne a par ailleurs réalisé son Bilan carbone, assorti d'un plan d'actions de diminution des Gaz à Effet de Serre (GES), et a adopté son Schéma Directeur des Energies Renouvelables et de Récupération (EnR&R) qui fixe des trajectoires de réduction de la consommation d'énergie et de production des EnR pour le territoire.

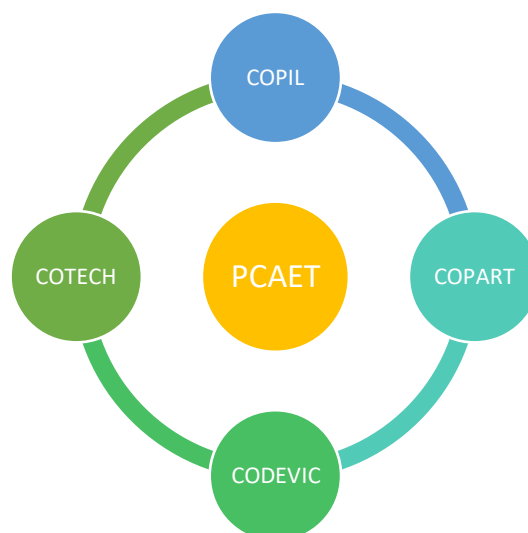
Suite à la signature du CRTE en décembre 2021, l'Agglomération travaille en étroite collaboration avec l'ADEME, via un Contrat d'Objectif Territorial (COT), pour la mise en œuvre et le suivi du futur Plan Climat Air Energie Territorial (PCAET) avec l'outil « Territoires en Transitions », comprenant les référentiels Climat-Air-Energie (anciennement Cit'ergie) et Economie Circulaire.

Dans un souci de cohérence et de pragmatisme, CDEA mène l'élaboration de son PCAET et de son COT dans une démarche intégrée, de manière concomitante (**cf. Annexe 1 de l'évolution de l'élaboration du PCAET**).

Cœur d'Essonne Agglomération a entrepris un **processus de concertation** ayant pour vocation d'inclure les parties prenantes du territoire — communes, organisations partenaires, entreprises, associations et citoyens — dans l'élaboration du PCAET et permettre d'en débattre.

Bien que la période officielle de concertation se soit étendue du 25 octobre au 24 novembre 2023, les activités de concertation ont débuté en amont et se poursuivront au-delà de cette fenêtre temporelle, comme le rétroplanning l'illustre. Ces échanges continus sont essentiels pour la **mise en œuvre effective** du PCAET.

La mobilisation autour du PCAET s'est structurée via quatre instances principales de concertation : le Comité de Pilotage (COPI), le Comité des Partenaires (COPART), le Comité Technique (COTECH) et le Conseil de Développement et d'Implication Citoyenne (CODEVIC), chacune jouant un rôle spécifique dans l'élaboration des différentes phases du plan :



Les parties prenantes

Plus d'une cinquantaine de parties prenantes ont participé aux différents temps organisés sur la période de concertation préalable : les **21 communes du territoire**, **l'Etat**, les **syndicats**, les **aménageurs**, les **citoyens**, les **associations**, les **bailleurs**, les **gestionnaires de réseaux d'énergie et de gaz**, etc.



Comité de Pilotage (COPIL)

Le COPIL de la transition écologique et énergétique de Cœur d'Essonne Agglomération joue un rôle essentiel dans la supervision de la direction stratégique du PCAET. Composé **d'élus de l'Agglomération**, de **représentants des services de l'État** et de **partenaires institutionnels (cf. Annexe 2)**, le COPIL veille à l'alignement du plan avec les objectifs et les besoins du territoire.

Au cours de la période d'élaboration, trois réunions significatives du COPIL ont été organisées, dont une, du 9 novembre, s'inscrivant spécifiquement dans le cadre de la concertation préalable. Cette rencontre clé a permis de discuter et de présenter le programme d'actions et l'évaluation environnementale stratégique associée au PCAET.

1) Rappel sur la démarche de Plan Climat Air-Energie Territorial (PCAET)

Cette présentation visait à situer la démarche d'élaboration et les décisions du COPIL dans le contexte plus large de territorialisation du programme d'actions, en rappelant les principes directeurs, les enjeux et les objectifs du plan.

Le Plan Climat-Air-Energie Territorial (PCAET) c'est :

- Un **plan obligatoire** instauré par l'art. 188 de la Loi TECV de 2015

Obligés:

- EPCI de plus de 20 000 habitants

- Un **projet de développement durable**

- à mettre en place pour **6 ans** (puis renouvelé) définissant des objectifs et actions à court, moyen et long terme.

Enjeux :

- Favoriser la transition énergétique
- Limiter et s'adapter au changement climatique
- Améliorer la qualité de l'air et la santé
- Contribuer à la transition écologique

- Un **plan territorial** qui concerne *tous les secteurs d'activité* et s'adresse à *tous les acteurs, sur toutes les communes* du territoire.

Horizons visés :

- 2030
- 2050

Acteurs concernés :

- Habitants
- Associations
- Entreprises
- Agriculteurs
- Collectivités/Administrations

21 Communes de Cœur d'Essonne Agglomération:

- Sainte-Geneviève-des-Bois,
- Brétigny-sur-Orge,
- Morsang-sur-Orge,
- Saint-Michel-sur-Orge,
- Arpajon,
- Saint-Germain-lès-Arpajon,
- Fleury-Mérogis,
- Breuillet,
- Villemoisson-sur-Orge,
- Guibeville,

Secteurs d'activité visés :

- Résidentiel
- Transports
- Tertiaire
- Agriculture
- Industrie
- Branche Energie
- Déchets

4

Présentation du plan d'action du PCAET

Une vue d'ensemble des axes stratégiques a été partagée, mettant en lumière les domaines prioritaires et les initiatives clés envisagées pour la transition écologique et énergétique du territoire. Des tableaux synthétiques des fiches actions ont été présentés pour illustrer concrètement les mesures et les projets prévus dans le cadre du PCAET. Ces fiches détaillent les actions spécifiques, leurs objectifs, les moyens mis en œuvre et les acteurs impliqués.

Rappel des 7 axes validés précédemment pour le plan d'actions

Le volet relatif à la qualité de l'air est traité de manière transversale et approfondie dans un cadre distinct, à savoir le Plan Air Renforcé.

| N° Axe | Nouveau Nom des Axes stratégiques |
|--------|--|
| I | Réduire l'empreinte écologique des mobilités |
| II | Réduire l'empreinte écologique des bâtiments |
| III | Développer les énergies renouvelables |
| IV | Développer l'économie circulaire |
| V | Poursuivre la transition agricole et alimentaire |
| VI | Renforcer l'éco-responsabilité des services publics et de l'administration |
| VII | Préserver la biodiversité, les milieux et les ressources naturelles et adapter le territoire aux changements climatiques |
| - | Améliorer la qualité de l'air |

Présentation des fiches actions

| N° Action | Code Action | Axe stratégique | Nom de la fiche action |
|-----------|-------------|--|--|
| 1 | I.1 | I. Réduire l'empreinte écologique des mobilités | Améliorer le fonctionnement et l'environnement des gares (Pôles gares) |
| 2 | I.2 | | Déployer le plan vélo |
| 3 | I.3 | | Elaborer un Plan Local de mobilité |
| 4 | I.4 | | Mettre en œuvre des projets structurants de transports en commun (contribution SDRIF-PDUJF) |
| 5 | I.5 | | Améliorer l'offre de service bus (DSP25) : |
| 6 | I.6 | | Déployer des bornes de recharge pour les véhicules électriques |
| 7 | II.1 | II. Réduire l'empreinte écologique des bâtiments | Renforcer la sobriété et l'efficacité énergétique des bâtiments communautaires |
| 8 | II.2 | | Accompagner la rénovation énergétique des bâtiments communaux des villes de moins de 10 000 habitants (CEP) |
| 9 | II.3 | | Poursuivre l'accompagnement à la rénovation énergétique du parc privé de logement pour accroître son efficacité énergétique |
| 10 | II.4 | | Poursuivre le soutien financier à la rénovation énergétique des logements des ménages modestes pour lutter contre la précarité énergétique |
| 11 | III.1 | III. Développer les énergies renouvelables | Promouvoir et accompagner le développement de la filière photovoltaïque |
| 12 | III.2 | | Mettre en œuvre le Schéma des ENR&R |
| 13 | III.5 | | Etendre le réseau de géothermie porté par la SEER |
| 14 | IV.1 | IV. Développer l'économie circulaire | Valoriser les biodéchets du territoire |
| 15 | IV.2 | | Améliorer et optimiser la collecte des déchets |
| 16 | IV.3 | | Mener des démarches d'Ecologie Industrielle Territoriale avec les entreprises du territoire |
| 17 | IV.4 | | Accompagner la structuration d'un écosystème autour du BTP et de la construction |
| 18 | IV.5 | | Accompagner la structuration d'un écosystème autour de l'hydrogène et filière logistique |
| 19 | IV.6 | | Accompagner la structuration d'un écosystème autour des cartons issus des Déchets d'Activités Economiques |
| 20 | IV.7 | | Accompagner la structuration d'une recyclerie des Déchets d'Activités Economiques dans le cadre de l'implantation de l'industrie du cinéma |

| N° Action | Code Action | Axe stratégique | Nom de la fiche action |
|-----------|-------------|---|--|
| 21 | V.1 | V. Poursuivre la transition agricole et alimentaire | Créer et accompagner la transition de nouvelles fermes |
| 22 | V.2 | | Diversifier la commercialisation de la production locale |
| 23 | V.3 | | Créer des unités de transformation agroalimentaire |
| 24 | V.4 | | Renforcer les partenariats avec la recherche et les universités |
| 25 | V.5 | | Développer les initiatives citoyennes autour de l'agriculture et de l'alimentation |
| 26 | VI.1 | VI. Renforcer l'écoresponsabilité des services publics et de l'administration | Accélérer la modernisation de l'éclairage public |
| 27 | VI.2 | | Intégrer les enjeux des transitions dans le cadre du contrat de ville 2021-2030 |
| 28 | VI.3 | | Inscrire la transition écologique dans l'action des médiathèques |
| 29 | VI.4 | | Décarboner la mobilité des agents de la collectivité |
| 30 | VI.5 | | Renforcer la démarche d'écoresponsabilité de l'administration |
| 31 | VI.6 | | S'engager pour une commande publique durable |
| 32 | VI.8 | | Engager la collectivité dans une démarche de sobriété numérique |
| 33 | VI.9 | | Créer et animer une dynamique territoriale autour de la transition écologique |
| 34 | VI.10 | | Développer des outils de suivi et d'évaluation de la transition écologique |
| 35 | VI.11 | | S'inscrire dans des démarches partenariales de veille, d'observation et d'anticipation des effets du changement climatique |
| 36 | VII.1 | VII. Préserver la biodiversité, les milieux et les ressources naturelles et adapter le territoire aux changements climatiques | Développer et préserver la biodiversité du territoire |
| 37 | VII.2 | | Porter l'écoexemplarité du projet de la Base 217 en matière de biodiversité |
| 38 | VII.3 | | Accompagner la plantation de 100 000 arbres sur le territoire communautaire |
| 39 | VII.4 | | Restaurer le cycle naturel de l'eau |
| 40 | VII.5 | | Produire et préserver la ressource en eau potable |
| 41 | VII.6 | | Mener des projets d'aménagement exemplaires |
| 42 | VII.7 | | Accompagner les communes dans l'intégration des enjeux de la transition écologique dans les documents d'urbanisme locaux |

Ces réunions du COPIL ont contribué à affiner la stratégie et à garantir que le PCAET reflète les aspirations et les besoins de Cœur d'Essonne Agglomération, en harmonie avec les directives nationales et régionales.

Les membres du comité de pilotage, et plus particulièrement les élus de Cœur d'Essonne, ont réaffirmé leur souhait de faire de ce PCAET la feuille de route de l'Agglomération pour porter et piloter ses actions de transition écologique. A travers ce plan d'actions, Cœur d'Essonne agit sur son patrimoine, ses services et les compétences qu'elle a déléguées. Pour autant, les élus ont rappelé que Cœur d'Essonne ne peut porter seule l'atteinte d'objectifs territoriaux et appellent à l'action l'ensemble des parties prenantes du territoire : institutionnelles, économiques, associatives et citoyennes.

Les membres du comité de pilotage ont par ailleurs souhaité renforcer le volet lié à l'évaluation future du plan climat, et insisté sur l'importance d'asseoir le plan d'actions sur des objectifs chiffrés et des indicateurs quantifiables.

Comité Technique (COTECH)

Le COTECH de Cœur d'Essonne Agglomération joue un rôle crucial dans la gestion opérationnelle et le suivi des actions du PCAET. Constitué des **agents de l'Agglomération (cf. Annexe 3)**, ce comité assure la mise en œuvre concrète et le suivi rigoureux des différentes mesures prévues par le PCAET.

Durant la période de concertation pour le PCAET, le COTECH a été activement impliqué dans l'élaboration des fiches actions. Ce processus a été guidé par le travail préliminaire sur les fiches actions du Contrat de Relance et de Transition Écologique (CRTE) et par les avancées notées dans le cadre du Rapport Développement Durable, un document annuel reflétant les progrès de l'Agglomération.

L'année 2023 a été marquée par des entretiens bilatéraux approfondis avec les différents services de l'Agglomération. Ces discussions ont permis de dresser un état des lieux précis dans le cadre de la démarche Contrat d'Objectif Territorial (COT) et de son dispositif « Territoires en Transitions », sur les deux référentiels Climat Air Energie (CAE) et Economie Circulaire (ECi). Elles ont contribué à la définition des fiches actions, établissant ainsi une base solide pour l'élaboration et la mise en œuvre du PCAET.

Le 16 novembre, une réunion du COTECH a été organisée pour présenter le diagnostic et la trajectoire envisagée par le PCAET. L'occasion a également été saisie pour partager les travaux accomplis dans la définition du programme d'actions.

Les services concernés par les thématiques du PCAET étaient conviés à cette réunion, afin de garantir une approche intégrée et cohérente :



-Ressources
humaines et
Communication



-Services à la
population



-Energie et Société
civile : Pôle Transition
écologique



-Agriculture et
Alimentation
durables : Pôle
Programme Sésame



-Développement
économique



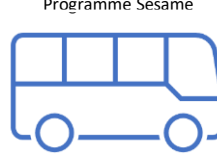
-Habitat



-Urbanisme



-Aménagement



-Mobilité durable :
Pôle Transport



-Services
techniques : Pôles
Déchets, Espaces
urbains, Eclairage
public, Assainissement,
Espaces naturels,
Patrimoine Bâtiment



-Finances et
Marchés



-Eau potable



-Numérique

Lors de la réunion, les membres du COTECH ont mis en avant l'importance de l'alignement des actions du PCAET avec les objectifs stratégiques à long terme de l'Agglomération, tout en s'assurant de leur ancrage dans la réalité opérationnelle. Ils ont souligné la nécessité d'une approche intégrée et transversale pour relever efficacement les défis de la transition écologique et énergétique. Un point particulier a été mis sur la flexibilité nécessaire pour actualiser les fiches actions du PCAET, en tenant compte des évolutions et des besoins émergents. L'importance d'une évaluation à mi-parcours du PCAET a été soulignée, permettant ainsi d'ajuster les stratégies et d'optimiser les actions en cours.

En particulier, il a été noté que la plateforme « Territoires en Transitions », introduite aux agents en début d'année 2023, est un outil clé pour le suivi des actions en lien avec les référentiels Climat Air Energie et Economie Circulaire. Cette plateforme, dans le cadre de la démarche COT, offre une vue d'ensemble et facilite le suivi des initiatives en cours.

Cependant, les membres du COTECH ont également fait remarquer que la fourniture des résultats des indicateurs serait tributaire des calendriers de disponibilité des données. Cette dépendance souligne la nécessité d'une planification flexible et adaptative dans la mise en œuvre du PCAET.

En outre, les discussions ont porté sur la nécessité de revoir le Rapport Développement Durable de l'Agglomération. L'objectif est de le transformer en un outil de communication plus clair et plus direct, informant le public des réalisations et des objectifs de l'Agglo, en lien avec les orientations du PCAET. Ce rapport renouvelé servira de vitrine pour les efforts continus de l'Agglomération dans sa quête d'une transition écologique et énergétique durable.

La participation active du COTECH a permis d'assurer que le PCAET soit ancré dans la réalité opérationnelle de l'agglomération, tout en étant aligné avec les objectifs stratégiques à long terme. Cette implication a également favorisé une meilleure coordination entre les différents services et a renforcé l'approche transversale nécessaire pour aborder efficacement les défis de la transition écologique et énergétique.

Comité des Partenaires (COPART) - Communauté de Transition Écologique et Énergétique

Le Comité des Partenaires est un espace de collaboration et d'échange regroupant une diversité d'acteurs clés : **services techniques des villes, services de l'État, partenaires institutionnels et techniques**, ainsi que des **acteurs socio-économiques (cf. Annexe 4)**. L'objectif principal de ce comité est de générer une synergie entre ces différents intervenants pour renforcer l'efficacité de la transition écologique et énergétique sur le territoire.

La séance inaugurale de ce comité a eu lieu le 8 novembre. Cette rencontre a servi de plateforme pour présenter les avancées significatives de l'Agglomération dans l'élaboration de son PCAET, notamment en ce qui concerne le diagnostic, la stratégie et les premières ébauches du programme d'actions. Cette session a permis aux divers partenaires de discuter de leur contribution potentielle et de soutenir l'Agglomération dans la réalisation de ses objectifs ambitieux en matière de transition écologique et énergétique.

Cœur d'Essonne Agglomération est déterminée à mobiliser ses partenaires sur le long terme autour des enjeux de la transition. Le COPART sert de préfiguration à la création d'une **communauté d'acteurs de la transition écologique et énergétique**. Cette communauté sera un pilier dans la mise en œuvre de la politique communautaire en matière de transition écologique et sera amenée à initier et porter des actions concrètes, venant enrichir le Plan climat à l'échelle communautaire.

Les échanges lors de cette première rencontre ont été capturés via un questionnaire interactif et un sondage en temps réel, permettant une participation active et une collecte efficace des avis et suggestions des différents acteurs.

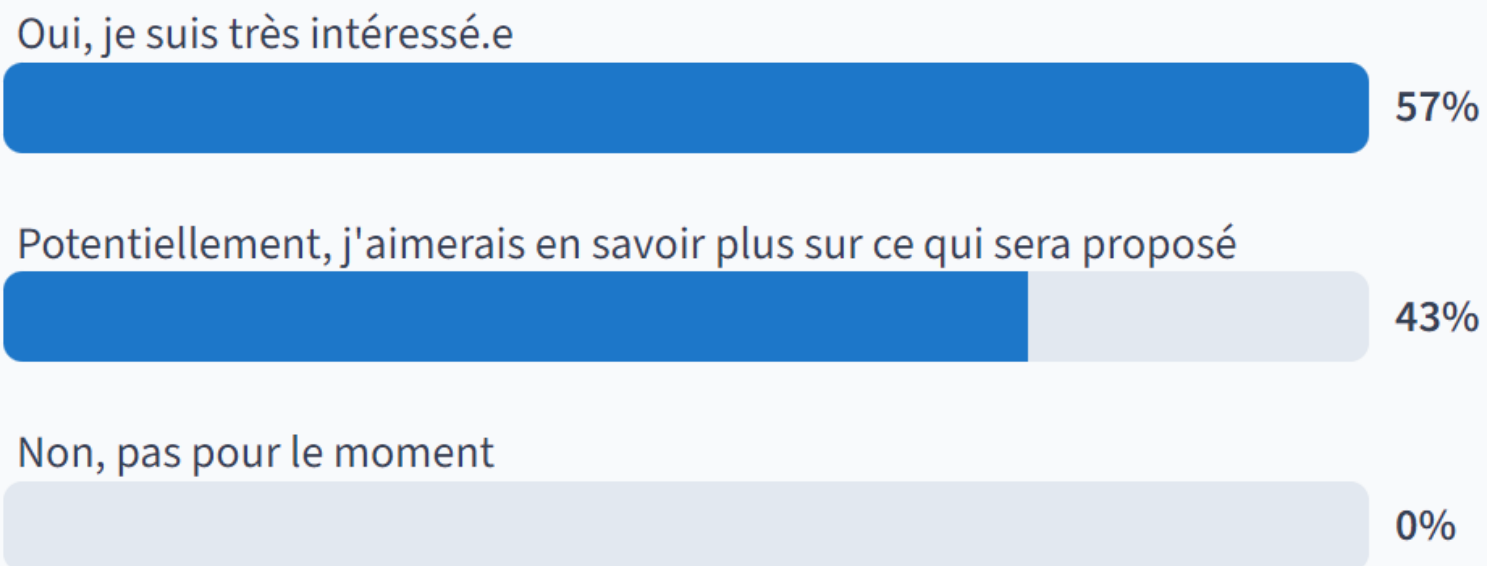
En synthèse, les partenaires présents lors de cette première rencontre ont confirmé leur intérêt pour la constitution de la communauté de la transition écologique. Cette communauté sera destinée à la co-construction de projets partenariaux et territoriaux de transition écologique. L'ambition est d'impulser de nouvelles actions qui pourront venir enrichir le plan porté par l'Agglomération.

Il est proposé que les premiers travaux s'orientent sur la question des énergies renouvelables avec des réunions trimestrielles, où seront présentés des retours d'expériences, des projets inspirants, des témoignages d'experts ou des opportunités de financements. Des sessions de formations collectives pourront également être organisées. Sur le sujet des énergies renouvelables, l'objectif sera de faire émerger des projets de production d'ENR sur du foncier public (communes ou agglomération) ou privé (entreprises ou habitants).

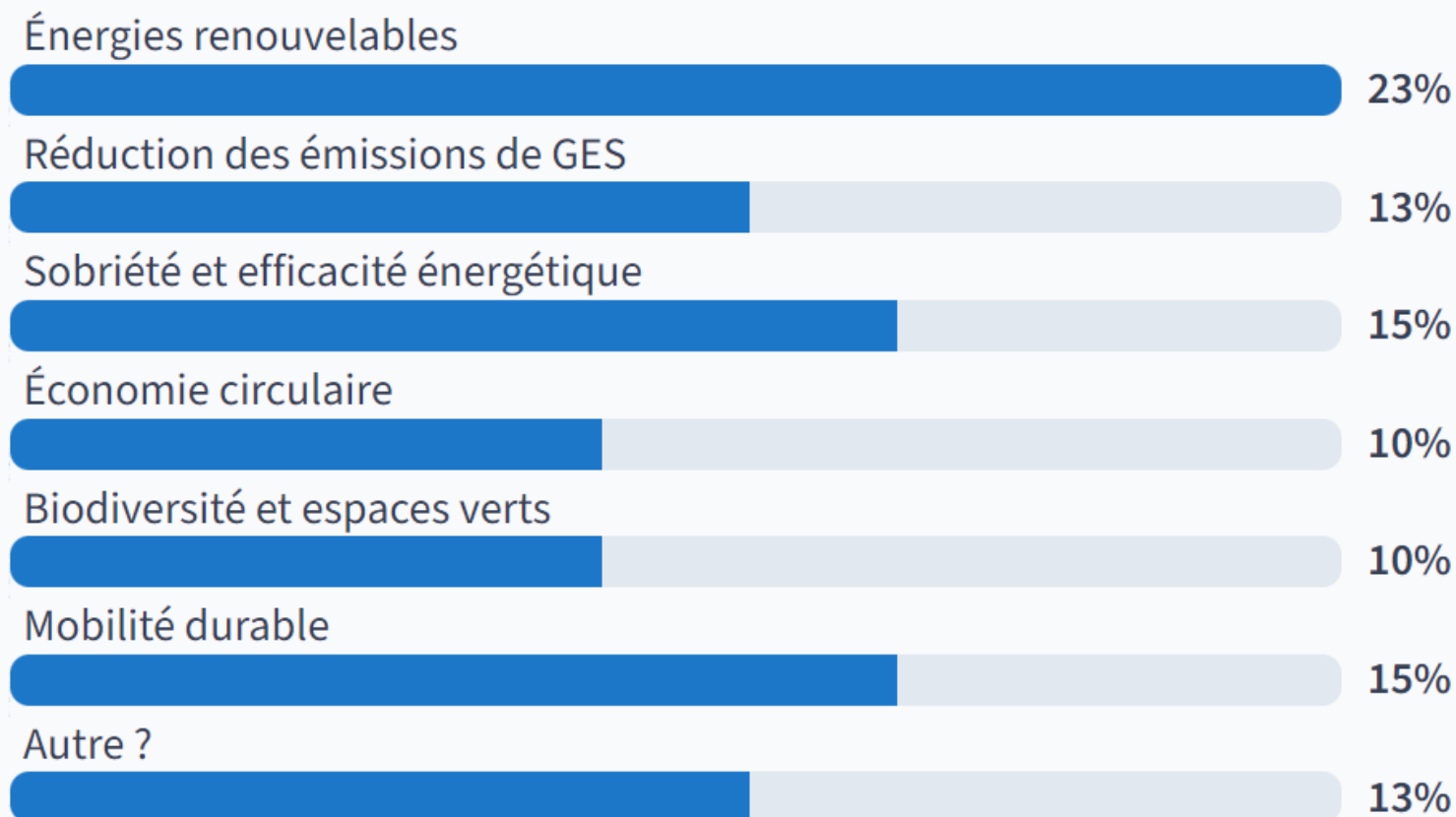
Dans un second temps, d'autres thématiques de travail opérationnelles seront approfondies, telles que la sobriété énergétique ou les mobilités durables.

Le relevé détaillé de ces échanges est présenté ci-après :

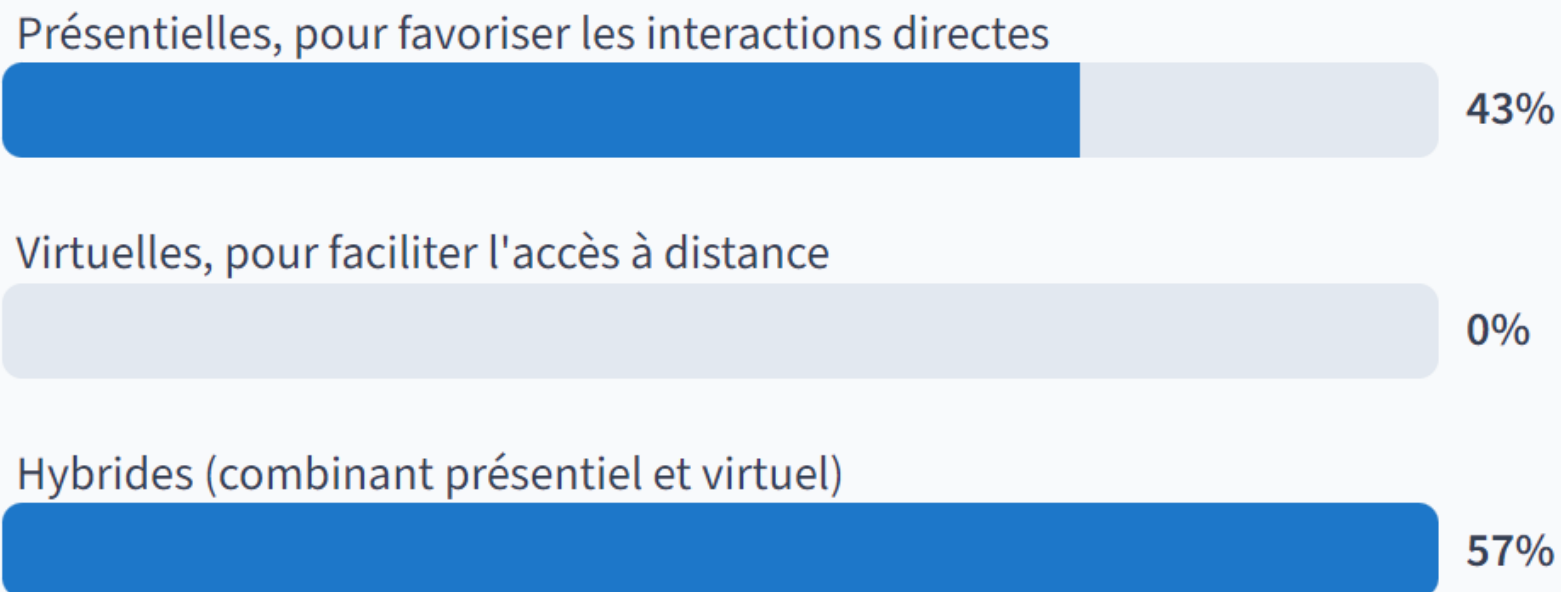
Êtes-vous intéressé.e par une participation active à la communauté de transition écologique et énergétique ?



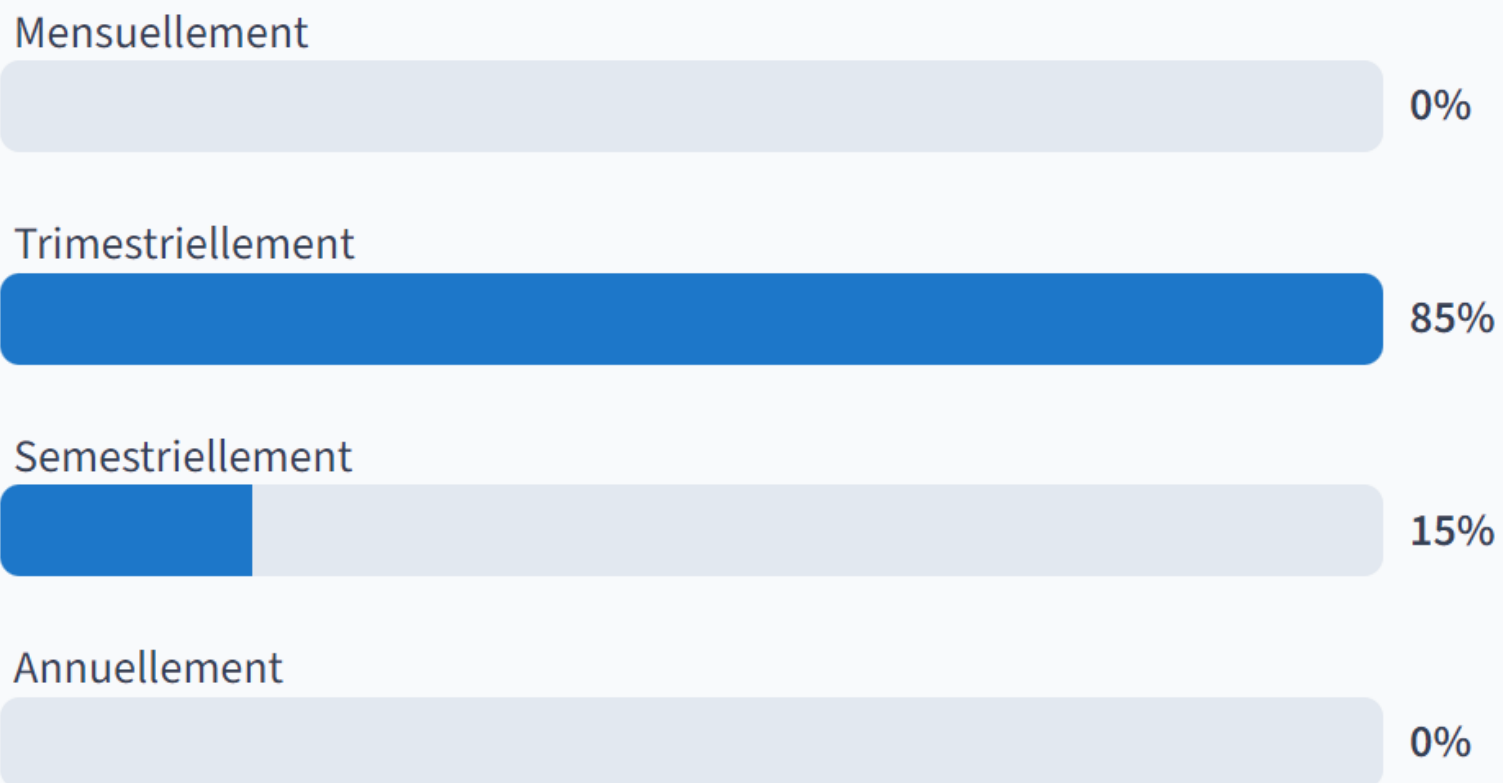
Quels aspects de la transition écologique souhaitez-vous approfondir au sein de cette communauté ? (Plusieurs réponses possibles)



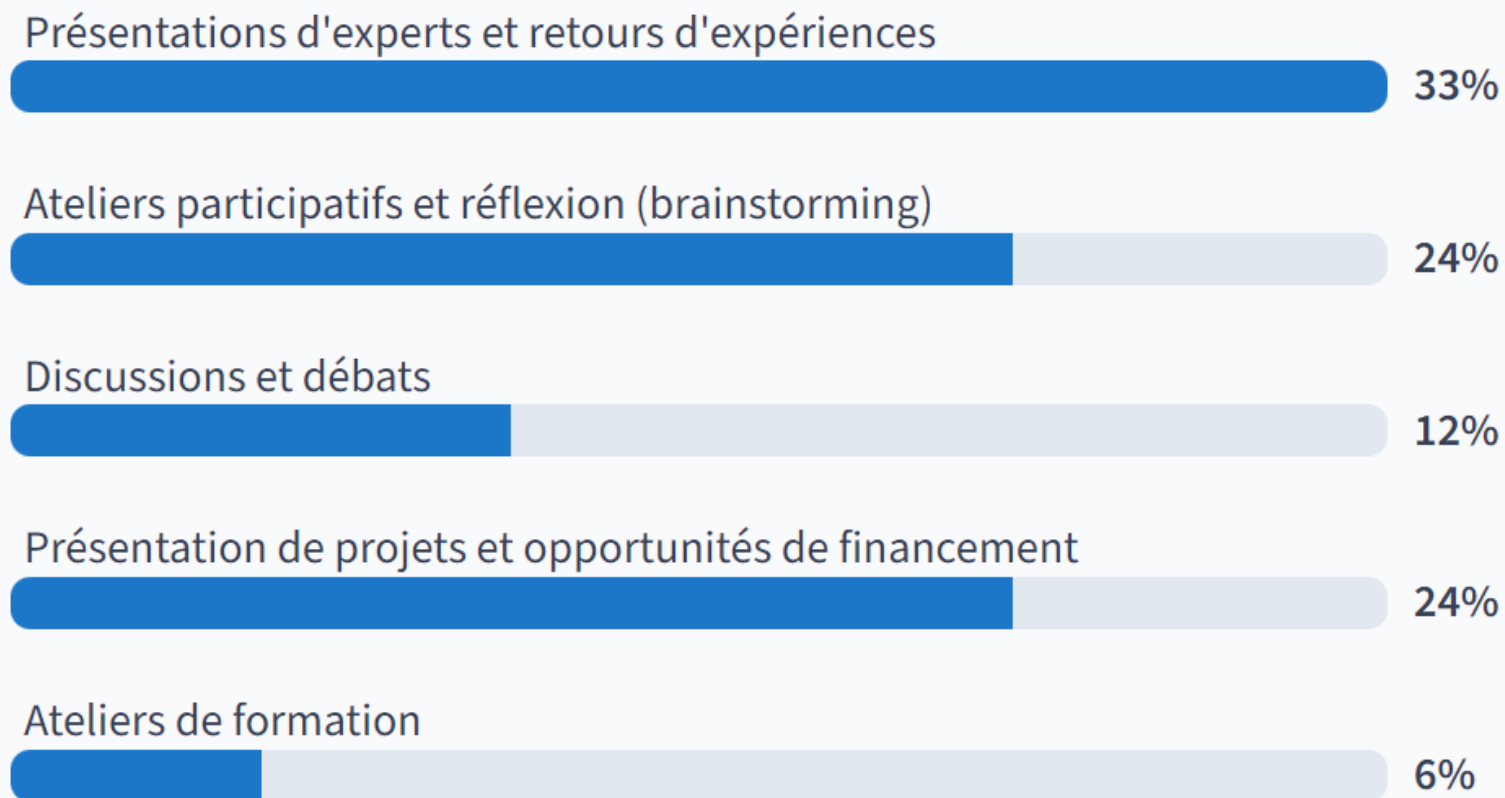
Quel format préférez-vous pour les réunions de la communauté ?



À quelle fréquence aimeriez-vous que la communauté se réunisse ?



Quel type de contenu attendez-vous principalement lors des réunions ?



Quelles thématiques spécifiques souhaitez-vous voir abordées ?

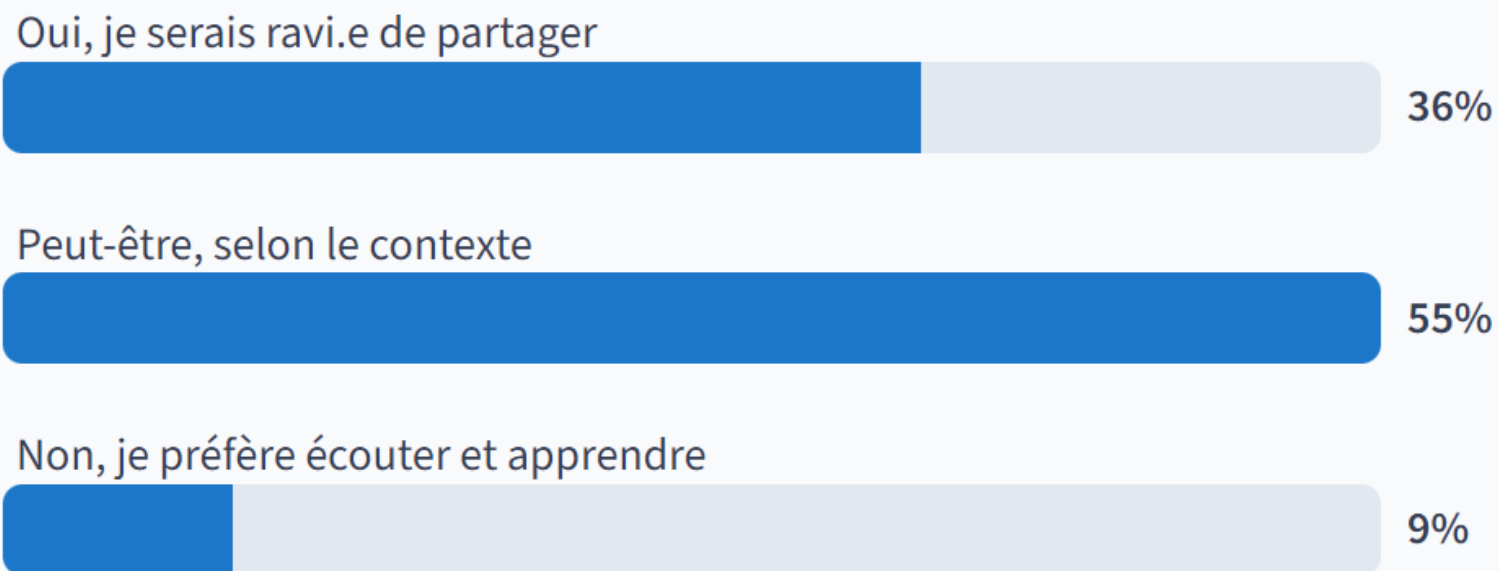


A word cloud of environmental and energy-related terms. The most prominent word is 'enr' in large green letters. Other words include 'déchets', 'transport', 'biodiversité', 'transports', 'durable', 'responsable', 'carbone', 'et agriculture', 'de toutes', 'réduction', 'alimentation', 'photovoltaïque', 'des', and 'puits'. The words are arranged in a roughly circular pattern with varying colors and sizes.

Seriez-vous intéressé.e par des groupes de travail thématiques ?



Souhaitez-vous contribuer à la communauté en partageant vos propres expériences et projets ?



Comment évaluez-vous l'importance des actions suivantes pour la communauté ? (Échelle de haut en bas, où en haut très important et en bas moins important)

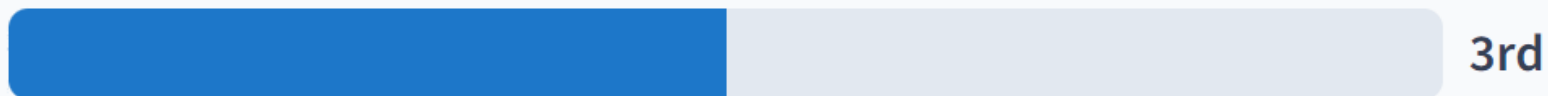
Formation et sensibilisation



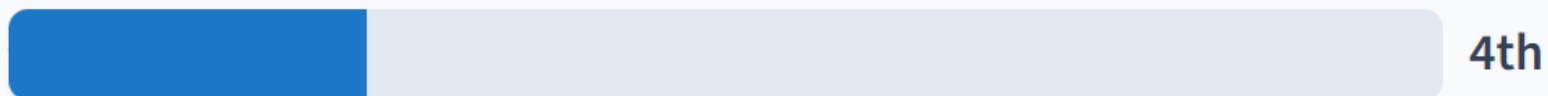
Suivi et évaluation des actions menées



Création de partenariats locaux



Innovation et expérimentation



Quels seraient vos jours et horaires préférés pour les réunions ? (Choix multiples)



Avez-vous des suggestions ou commentaires pour améliorer l'efficacité de la communauté de transition écologique et énergétique ?

Plate-forme d'échanges dématérialisée

 0  0



Pas d'idée pour le moment

 0  0



Créer un guide, faire un suivi, se baser sur un plan d'actions

 0  0



Conseil de Développement et d'Implication Citoyenne (CODEVIC)

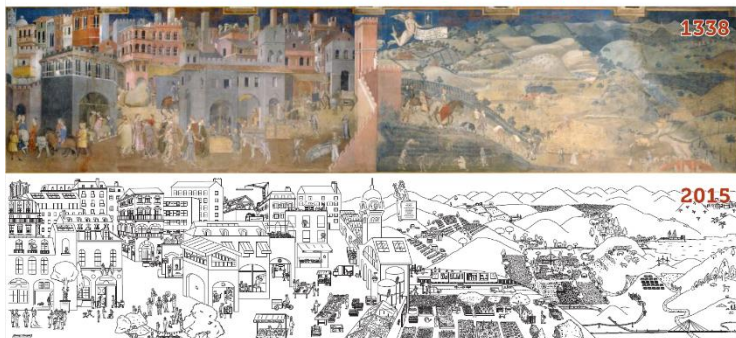
Le CODEVIC est intégré à la démarche de concertation préalable. Composé de plusieurs collèges, dont des **citoyens tirés au sort**, des **associations**, des **acteurs économiques**, des **acteurs éducatifs et institutionnels**, il enrichit la réflexion par des ateliers et des moments d'échange.

La mandature actuelle du CODEVIC a fait le choix de s'axer principalement sur la co-construction de projets concrets. A ce jour, et dans cette optique de développement du concret, le CODEVIC a travaillé sur la transition agricole et alimentaire (programme Sésame) avec la création de fiches recettes et d'un jeu de cartes pour promouvoir le consommateur local et les enjeux de l'agriculture, points importants du programme Sésame.

Cette instance, représentant la société civile, a été consultée en amont de la période de consultation, soit en février 2023, dans le cadre d'un atelier Fresque de la Renaissance écologique, puis en juin de la même année dans le cadre d'un atelier de transmission sur la transition énergétique avec la démarche négaWatt, avant de participer dans le cadre de la période de concertation à un atelier sur la mobilisation citoyenne autour de la démarche climat énergie.

Sur la démarche transition écologique et énergétique, 2 rencontres « d'initiation » se sont déroulées en amont de la période de concertation :

UNE FRESQUE INTEMPORELLE



❖ Le 16 février : **atelier de la Fresque de la Renaissance Ecologique** qui a permis de réfléchir sur la vision du territoire de Cœur d'Essonne dans les prochaines années à travers une fresque et imaginer où le territoire se situera sur les questions de mobilité, d'énergie renouvelable, de circuits courts, d'agriculture, autres...

Cet atelier a permis de ressortir des propositions substantielles à envisager dans la définition de la stratégie de transition écologique. Les propositions ont été de deux ordres :

- **Les mobilités** : améliorer l'offre de transport en commun (qui a nourri la **fiche action I.4 sur la mise en œuvre des projets structurants de transport en commun** et la **fiche I.5 sur l'amélioration de l'offre de service bus**), favoriser les modes doux (**fiche action I.2 pour déployer le plan vélo** et **I.3 pour élaborer le Plan Local de Mobilité**), sensibiliser à la mobilité écologique (cf. **fiche I.2 sur le plan vélo** et comprenant la sensibilisation à l'usage du vélo) ;

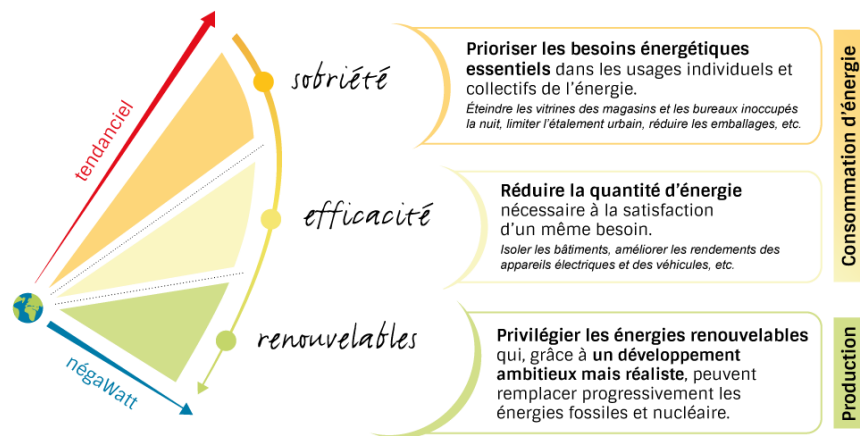




- **Industrie/commerce** : attirer les jeunes commerçants et favoriser leur installation (cf. **fiche action V.21 sur la création et l'accompagnement à la transition de nouvelles fermes**), associer les services publics et les commerces en termes d'emplacement, exemple d'accès aux commerces depuis la gare (en lien avec la **fiche action I.1 sur l'amélioration du fonctionnement et l'environnement des pôles gare**), favoriser le petit commerce (cf. **fiche action V.22 sur la diversification de la commercialisation de la production locale**).

Les propositions du CODEVIC au cours de cet atelier ont nourri la réflexion autour de la stratégie et du plan d'action du PCAET. D'autres propositions, moins en lien avec la politique/compétences de CDEA, ont été formulées mais pas retenues dans le cadre de la réflexion, à savoir d'envisager les transports aériens ou encore de favoriser la polyvalence dans le commerce, cette dernière qui relève de l'action des commerçants directement, des montées en compétences étant tout de même prévues dans le cadre du programme Sésame.

- ❖ Le 15 juin : L'instance a ensuite été associée dans un atelier plus pédagogique sur la thématique de la **transition énergétique** au regard de la **démarche négaWatt** qui s'axe sur les enjeux de consommation et de production d'énergie (sobriété -> efficacité énergétique -> développement d'EnR), avec l'intervention d'un ambassadeur négaWatt, ainsi que celles du Conseiller Info Energie (France Renov) et du Conseiller en Energie Partagée de Cœur d'Essonne Agglomération, pour présenter les enjeux et possibilités sur le territoire.



© Association négaWatt - www.negawatt.org

Cet atelier de transmission a permis de donner des bases pour le temps de travail pendant la période de concertation, à savoir l'atelier du 21 novembre sur des possibilités d'actions concrètes éventuellement portées à l'avenir par l'instance pour sensibiliser les citoyens et leur donner envie d'agir pour le développement des énergies renouvelables (EnR) sur le territoire.

- ❖ Le 21 novembre : Le CODEVIC s'est concerté sur la question de la mobilisation citoyenne dans la démarche climat énergie. Ce temps de travail fait suite aux deux temps d'initiation à la thématique.

Deux représentants de l'Association « Energie Citoyenne Sénart Essonne » ont été conviés pour échanger sur les pratiques d'énergie citoyenne avec les participants.



L'atelier, animé par une intervenante de l'association Makesense, a permis d'aborder des sujets tels que les initiatives d'autoconsommation énergétique, l'éco-conception, et les enjeux de l'économie de la fonctionnalité. La présence des représentants d'ECiSE a offert un aperçu concret des actions citoyennes dans le secteur de l'énergie renouvelable, permettant une discussion approfondie sur les possibilités de mobilisation locale.

L'objectif de cet atelier était de creuser la question de la **mobilisation citoyenne autour de l'énergie**. Afin d'initier la transition énergétique, qui ne relève pas uniquement de l'Agglomération (l'institution) mais de tous les acteurs du territoire, y compris les citoyens, il importe de penser des leviers à l'échelle citoyenne également.

La rencontre s'inscrit donc dans une série d'événements visant à concrétiser la transition énergétique et écologique sur le territoire de Cœur d'Essonne Agglomération.



Comment sensibiliser les citoyens ou leur permettre de comprendre les enjeux clés sur l'énergie ET leur donner envie d'agir pour le développement des énergies renouvelables sur le territoire ?

Les participants ont exploré diverses idées, notamment la création de socles d'informations pour communiquer et édifier les citoyens sur les enjeux énergétiques, l'organisation d'ateliers et de conférences pour partager les meilleures pratiques, et la conception de projets collaboratifs impliquant les résidents, les entreprises locales et les institutions.

La synthèse des discussions met en avant plusieurs pistes d'action :

- **Développement de projets d'autoconsommation collective au sein de la communauté ;**
- **Sensibilisation accrue sur l'économie d'énergie et les énergies renouvelables à travers des campagnes de communication et des événements éducatifs ;**
- **Création d'outils pédagogiques interactifs, comme des jeux ou des ateliers, pour impliquer activement les citoyens dans la transition énergétique ;**
- **Collaboration avec les écoles, les entreprises et les institutions pour promouvoir des initiatives énergétiques durables.**

En somme, cet atelier a permis de concrétiser les discussions sur la transition énergétique, passant de la théorie à des projets pratiques et participatifs. L'implication du CODEVIC dans ce processus illustre l'engagement d'une partie de la société civile vers un avenir énergétique durable pour le territoire.

Tout comme pour le comité des partenaires, les premiers projets 2024 se concentreront sur l'émergence de projets d'énergies renouvelables, en y incluant la participation de collectifs de citoyens comme par exemple le projet de centrale photovoltaïque situé à Etrechy, impulsé par la Communauté de communes Entre Juine et Renarde (CCEJR).

Ces propositions rentrent en droite ligne avec la fiche action III.11 du programme d'actions du PCAET pour promouvoir et accompagner le développement de la filière photovoltaïque.

En conclusion, toutes les propositions et recommandations formulées lors de cette concertation ont été intégrées et ont permis d'enrichir le projet de plan d'action de l'Agglomération.

Une réflexion intégrée au PCAET avec 3 volets

PCAET = Plan Climat Air-Energie- Climat sur le territoire

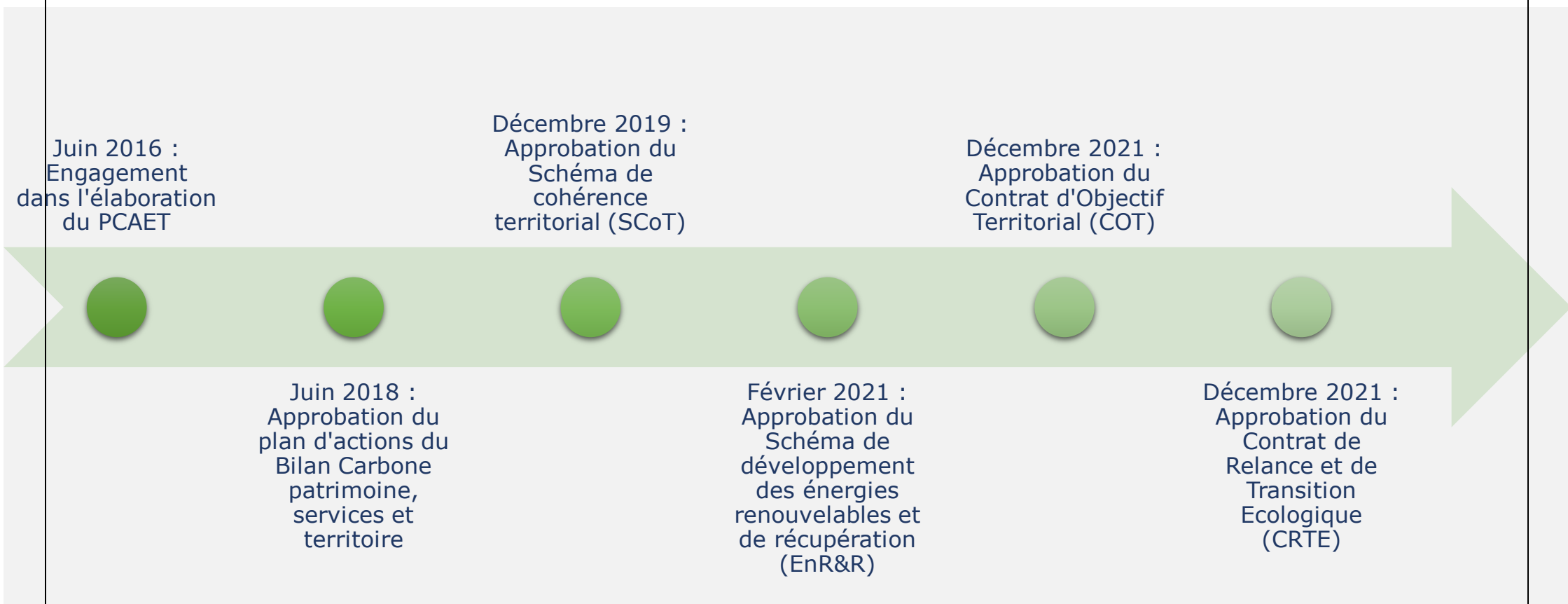
Acteurs
économiques

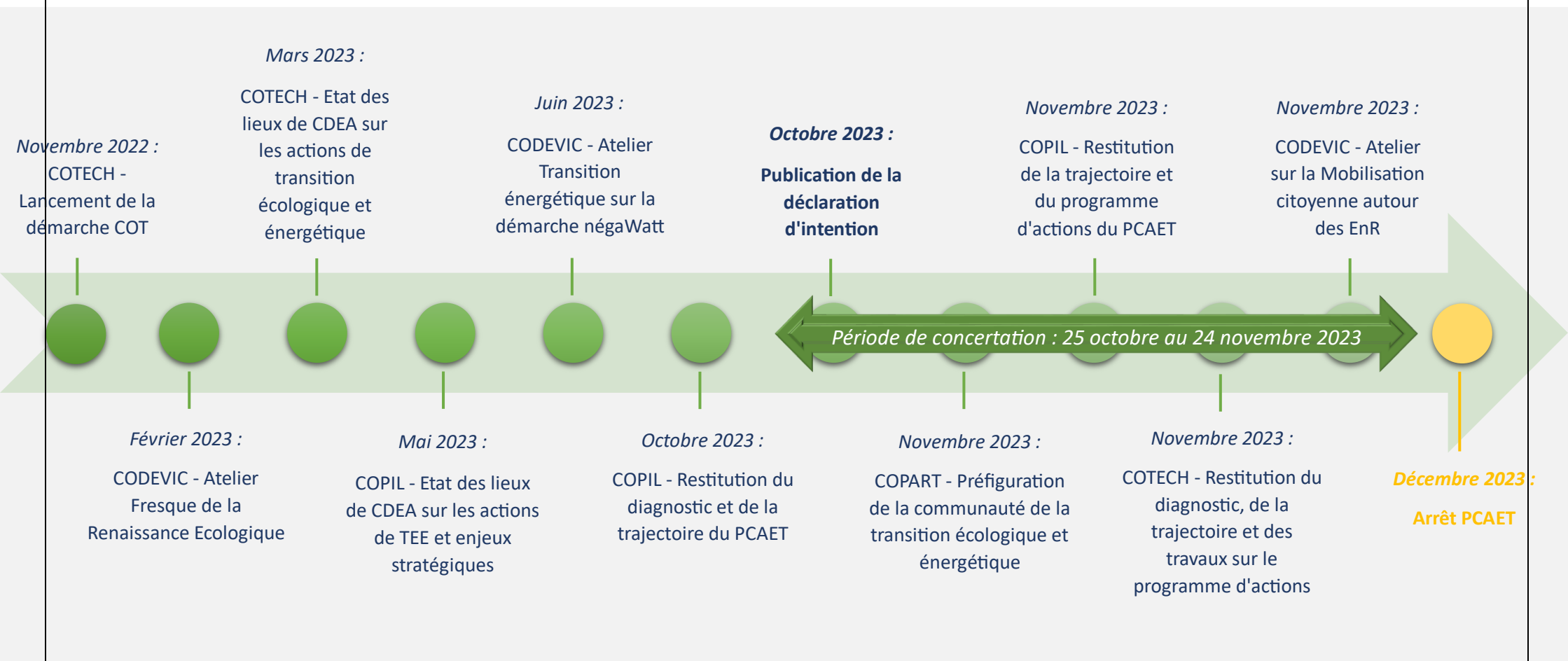
Collectivités et
administrations

Citoyen.nes et
associations

ANNEXES

Annexe 1 : Frise évolution de l'élaboration du PCAET et concertation





Annexe 2 : Liste des membres du COFIL

| <i>Élus de Cœur d'Essonne Agglomération</i> | |
|---|--|
| <i>NOM</i> | <i>Structure</i> |
| Eric BRAIVE | Président de Cœur d'Essonne Agglomération |
| Véronique MAYEUR | 1 ^{re} Vice-présidente en charge de l'eau potable |
| Frédéric PETITTA | 2 ^e Vice-président en charge du développement économique, de l'artisanat et de la démocratie d'implication |
| Sophie RIGAULT | 3 ^e Vice-présidente en charge des transports et des mobilités |
| Christian BERAUD | 4 ^e Vice-président en charge de l'emploi, du commerce de proximité, de l'insertion, de la formation et du tourisme |
| Marianne DURANTON | 5 ^e Vice-présidente en charge de l'habitat, de la politique de la ville et de l'inclusion républicaine |
| Olivier CORZANI | 6 ^e Vice-président en charge de la valorisation des déchets |
| Nicolas MÉARY | 7 ^e Vice-président en charge des finances |
| Alain LAMOUR | 8 ^e Vice-président en charge du développement durable et de la transition écologique |
| Georges JOUBERT | 9 ^e Vice-président en charge de l'aménagement du territoire et de l'urbanisme |
| Jean-Michel GIRAUDEAU | 10 ^e Vice-président en charge de la culture, du patrimoine culturel et des établissements d'enseignement artistique |
| Norbert SANTIN | 11 ^e Vice-président en charge de la coordination des actions de prévention et de sécurité, des relations institutionnelles et de l'accès aux droits |
| Sylvain TANGUY | 12 ^e Vice-président en charge de l'assainissement |
| François CHOLLEY | 13 ^e Vice-président en charge des espaces naturels, de la gestion des milieux aquatiques et de la prévention des inondations |
| Fabienne LEGUICHER | 14 ^e Vice-présidente en charge de la santé et du sport |
| Thierry ROUYER | 15 ^e Vice-président en charge de la transition agricole et alimentaire |
| Gilles FRAYSSE | Vice-président délégué au numérique |
| Kim DELMOTTE | Vice-présidente déléguée à l'action sociale et à la petite enfance |

| | |
|--|--|
| Edouard MATT | Vice-président délégué au patrimoine bâti et à l'accessibilité |
| Philippe LE FOL | Vice-président délégué à la voirie, à l'éclairage public et à la signalisation tricolore |
| Michel COLLET | Vice-président délégué au schéma de mutualisation |
| <i>Membres de la commission Transports, Développement durable, Agriculture</i> | |
| <i>NOM</i> | <i>Structure</i> |
| Patricia MARTIGNE | Conseillère Communautaire (Brétigny) |
| Bernard SPROTTI | Conseiller Communautaire (Breuillet) |
| Roger PERRET | Conseiller Communautaire (Fleury) |
| Axel DOUAILLY | Conseiller Communautaire (Morsang) |
| Philippe ROGER | Conseiller Communautaire (SGDB) |
| Thierry FICHEUX | Conseiller Municipal (Arpajon) |
| Pascale BOURGERON | Conseillère Municipale (Avrainville) |
| Elisabeth AGOSTINI | Conseillère Municipale (Cheptainville) |
| Philippe BREHIER | Conseiller Municipal (Egly) |
| Lucie DURAND | Conseillère Municipale (Guibeville) |
| Jérémy KLEIN | Conseiller Municipal (La Norville) |
| Sébastien MOREAU | Conseiller Municipal (Leuville) |
| Francis PREUD'HOMME | Conseiller Municipal (Marolles) |
| Régis CARPENTIER | Conseiller Municipal (Ollainville) |
| Benoit POULARD | Conseiller Municipal (St-Germain) |
| Laurence BENEDETTI | Conseillère Municipale (Villemoisson) |
| Philippe DA SILVA | Conseiller Municipal (Villiers) |
| <i>Administratifs Cœur d'Essonne Agglomération</i> | |
| <i>NOM</i> | <i>FONCTION</i> |
| Amir BEN MERZOUG | Directeur de Cabinet |
| François FROMONT | Collaborateur de cabinet |
| Benoit SOURY | Directeur Général des Services |
| Etienne MONPAYS | Directeur Général Adjoint Territoire durable et Mobilités |
| Caroline LENOIR | Directrice des Services Techniques |

| | |
|--|--|
| Christophe BRERAT | Directeur Général Adjoint Aménagement, Développement économique et Emploi |
| Magali LEGRAND | Directrice Générale Adjointe Services à la Population |
| Anne SCACCHI | Directrice Générale Adjointe Administration Générale |
| Emilie LACOMBE | Directrice Transition écologique |
| Juliette GUILHAUMON | Responsable Développement durable |
| Leïla NGOCK | Chargée de mission Développement durable |
| Isabelle SOURGET | Chargée de mission Economie durable et solidaire |
| <i>Services de l'État - Préfecture de l'Essonne - DDT 91</i> | |
| <i>NOM</i> | <i>FONCTION</i> |
| Clément RENIEVILLE | Chef de bureau bâtiment, accessibilité et transition écologique |
| Aurélie NOURI | Chargée de projets accessibilité et construction durable Bureau bâtiment, accessibilité et transition écologique |
| Erika MONGIN | Chargé de mission développement durable |
| Sandrine FAUCHET | Cheffe de service environnement |
| Nathalie PETITJEAN | Cheffe adjointe de service environnement |
| Julien NOTARIANNI | Adjoint à la cheffe de service - référent mobilité durable |
| Yvelise VETRAL | Adjointe au chef de bureau |
| Francine NODIN | Chargée de projet en planification |
| <i>Partenaires institutionnels - ADEME</i> | |
| <i>NOM</i> | <i>FONCTION</i> |
| Mohamedou BA | Référent territorial Essonne (91) Pôle Economie circulaire et déchets Référent Déchets des activités économiques, déchets du BTP |
| Claire PEYET FEBRER | Référente : Adaptation au changement climatique, Programme TETE, Formation Pôle Territoires Durables Direction Régionale Ile-de-France de l'ADEME |

| <i>Partenaires institutionnels – Conseil départemental de l'Essonne</i> | |
|---|--|
| <i>NOM</i> | <i>FONCTION</i> |
| François DUROVRAY | Président |
| Nicolas MEARY | Vice-Président en charge de l'environnement |
| François BERTRAND | Directeur Général Adjoint territoire durable et mobilités Département de l'Essonne |
| Justine DALPHIN | Directrice Transition écologique |
| <i>Partenaires institutionnels – Conseil régional d'Île-de-France</i> | |
| <i>NOM</i> | <i>FONCTION</i> |
| Valérie PECRESSE | Présidente |
| Jean-Philippe DUGOIN-CLEMENT | Vice-président en charge du Logement, de l'aménagement durable du territoire et du SDRIF-Environnemental |
| Yann WEHLING | Vice-président en charge de la transition écologique, climat et biodiversité |
| Fantine LEFEVRE | Mission administration, pilotage et projets transverses - Pôle Cohésion Territoriale |
| Sébastien MAES | Direction de l'environnement |
| Elisabeth DUBUJET | Chargée de mission efficacité énergétique - Service Climat Air Energie |

Annexe 3 : Liste des membres du COTECH

| | | |
|---|------------------------|---|
| Ressources humaines et Communication | Maria LO GIUDICE | Directrice de la communication |
| | Lorène ROY | Chargée de Communication / Coordinatrice du journal |
| | Julia MARY | Chargée de communication et com. Interne |
| | Gaëlle WALGER | Directrice Pôle Ressources humaines |
| | Chloe SIMON | Responsable Qualité de vie et des conditions de travail |
| Services à la population | Flora GOUSSET | Directrice Pôle Lecture publique |
| | Sabrina OUCHOUACHE | Directrice Pôle Développement social de proximité |
| | Cécile FLEUTOT-SANCIER | Coordinatrice Politique de la ville |
| Energie & Société civile | Emilie LACOMBE | Directrice Pôle Transition écologique |
| | Juliette GUILHAUMON | Responsable Développement durable |
| | Isabelle SOURGET | Chargée de mission Economie durable et solidaire |
| | Leïla NGOCK | Chargée de mission Développement durable |
| Agriculture | Lorraine DREVON | Directrice du Pôle Sésame |
| | Alexandra BOULON | Chargée de mission agriculture SESAME |
| | Yelen BEN MESSAOUD | Chargé de mission mobilisation citoyenne SESAME |
| Développement économique | Adrien CREMON | Direction Pôle Développement économique, Commerce et Tourisme |
| | Jérôme GOURIOU | Responsable Développement des entreprises et de l'Action commerciale |
| | Aminata SEIDI | Chargée du développement commercial • POLE DEVELOPPEMENT ECONOMIQUE COMMERCE-TOURISME |
| | Cécile ASSAS | Responsable territoires et entreprises |

| | | |
|--|-----------------------------|---|
| | Louise THOMAS | Chargée de la création d'entreprise • Cheffe du Projet Entrepreneurial, Développement des Entreprises |
| Habitat Urbanisme Aménagement | Camille VIMONT | Responsable habitat |
| | Chaimaa RICHER | Responsable du Conseil en Energie • SERVICE HABITAT |
| | Eleonore COHEN- DUJARDIN | Directrice Pôle Aménagement, Habitat et Urbanisme |
| | Selvie LAGARDE | Responsable Urbanisme |
| | Fabienne GOFFINET | Responsable Aménagement • POLE AMENAGEMENT HABITAT URBANISME |
| Mobilité durable | Julie CABOS | Directrice Pôle Transports |
| | Max GUILLEMIN | Responsable Grands projets et Infrastructures de transport |
| | Alexandre BOULIC | Chargé de mission Plan Vélo • POLE TRANSPORTS |
| | Guillaume CZERWIEC | Responsable Réseaux de transports |
| | Julie LEREBOURG | CHARGE DE MISSION TRANSPORTS PUBLICS • POLE TRANSPORTS |
| | Yann BARRIERE | Responsable parc auto |
| Services techniques | Maïlys MORENO | Directrice des services techniques adjointe |
| Déchets | Stéphane GUILLOT | Directeur Pôle Prévention et Gestion des déchets |
| | Cécile GIBEAUX | Responsable Stratégies et pilotage des actions de sensibilisation prévention et tri |
| Espaces urbains Eclairage | Ahmed ZERROUKI | Directeur Pôle Espaces Urbains |
| | Elodie VIEIRA | Directrice adjointe Espaces Urbains |
| Assainissement Défense Incendie | Elodie PITROU | Directrice Adjointe du Pôle Assainissement |
| Espaces naturels | Audrey LACOMME | Directrice Pôle Environnement Espaces naturels |

| | | |
|--------------------------------|-------------------|--|
| Patrimoine Bâtiment | Pietro DANGELA | Directeur Pôle Patrimoine Bati / Parc Auto |
| | Caroline BESOMBES | Directrice adjointe Pôle Patrimoine Bati / Parc Auto |
| Finances et Marchés | Sabrina ESTRADE | Directrice Pôle Finances |
| | Valérie FERNANDEZ | Responsable Gestion budgétaire |
| | Laurent DEPUSSAY | Directeur Pôle juridique et commande publique |
| | Basma BEN MANSOUR | Responsable Marchés Publics |
| Eau potable | Richard PELLETIER | DIRECTEUR ADMINISTRATIF REGIE EAU |
| Numérique | Pierre CLAVERIE | Directeur pôle Numérique et Process |
| DS, Cab et DGA | Benoît SOURY | Directeur général des services |
| | Amir BEN MERZOUG | Directeur de cabinet |
| | François FROMONT | Collaborateur de cabinet |
| | Anne SCACCHI | DGA Administration Générale |
| | Magali LEGRAND | DGA Services à la Population |
| | Christophe BRERAT | DGA Aménagement, Développement économique et Emploi |
| | Caroline LENOIR | Directrice des services techniques |
| | Etienne MONPAYS | DGA Territoire durable & Mobilités |

Annexe 4 : Liste des membres du COPART

| <i>Services techniques des villes</i> | | |
|---------------------------------------|--------------------------------|---|
| <i>VILLES</i> | <i>NOM</i> | <i>FONCTION</i> |
| ARPAJON 91290 | Mme MOLENAT Delphine | DST |
| | Mme Stéphanie LAHOSSINE | ASSISTANTE DST |
| | Mme Coraline GOMEZ | Cheffe de projet "Action Cœur de ville"/PLU |
| | M. Erwin MARIANESAN | Service Urbanisme |
| AVRAINVILLE 91630 | Mme Corinne PORCHE | DGS |
| BRETIGNY 91220 | Mme Estelle LHUILLIER | DST |
| | Mme Elodie CHARLES-PAILLET | Directrice de l'Aménagement et l'Urbanisme |
| | Mme Catherine LE GALL | Cheffe du service Urbanisme |
| | Mme Cléa VAULOT | Chargée de mission Transition Ecologique et Mobilités Durables |
| BREUILLET 91650 | Mme Anne-Sophie MALAPERE | DST |
| | Mme Isabelle GUELLEC-SIMON | Responsable du service urbanisme et aménagement de la ville |
| | Mme Emilie LEROY | Instructrice |
| BRUYERES 91680 | Mme Paula OLIVEIRA | Cheffe de projet foncier, urbanisme et aménagement Responsable des services techniques |
| | Mme Laetitia RAYNAL | Référente urbanisme |
| CHEPTAINVILLE 91630 | M. Christophe LAUNAY | Responsable |
| | Mme Sylvie JACOUD | Référente urbanisme |
| EGLY 91520 | M. LAURENT Patrick | DST |
| | Mme Nathalie BOROWSKI | ASSISTANTE DST |
| | Mme Fabienne AMBONATI | Responsable urbanisme |
| | Mme Hélène AUDEGOND | Référente urbanisme |
| FLEURY 91700 | Mme Armelle FRICOT | DST |
| | Mme Muriel DORLAND | Directrice de l'urbanisme |
| | M. Didier BAUDUIN | AUTRE (?) |
| | Mme Carolina CAMACHO | Instructrice |
| GUIBEVILLE 91630 | Mme Isabelle JOUNY | DGS |
| LA NORVILLE 91290 | M. Julien DURAND | DST |
| | Mme Vanessa FABIAN | Responsable Urbanisme |
| PLESSIS PATE 91220 | M. Bruno PANNIER | DST |
| | Mme Christelle MOJICA DEBRUYNE | ASSISTANTE DST |
| | M. Thierry BENOIT | DST ADJOINT |
| | Services Techniques | AUTRE (?) |

| | | |
|--|---------------------------|---|
| | M. Romain MICHEL | Responsable Urbanisme |
| LEUVILLE 91310 | M. Stephan BONNAMY | DST |
| | Mme Isabelle LAURENT | ASSISTANTE DST |
| | Mme Marie LOGEOT | Responsable urbanisme |
| LONGPONT 91310 | M. Christophe LAYEN | DST |
| | Mme Perrine CAZALOT | ASSISTANTE DST |
| | M. Marc VALERE-KESLER | DST ADJOINT |
| | M. Patrick PHILLIPE | Maire Adjoint |
| | Mme Alix MOINE | Directrice de l'urbanisme |
| | Mme Peguy PAULIN | Accueil urbanisme et Technique |
| | Mme Roxane FERRARIO | Instructrice |
| | MAROLLES 91630 | M. David RENONCE |
| Mme DESROQUES | | ASSISTANTE DST |
| Mme Annabelle LANGLOIS | | DGS |
| M. Karl CHARLOT | | Adjoint à la DGS |
| MORSANG 91390 | M. Jean-Marc IBORRA | DST |
| | M. Jérôme PAILLARD | Directeur de l'Urbanisme |
| | Mme Linda CHOIRA | Responsable Pôle Instruction |
| | M. Yann GUINAIS | Instructeur |
| OLLAINVILLE | Mme Marie-Claire PAYET | ASSISTANTE DST |
| | M. Laurent HICQUEL | AUTRE (?) |
| | Mme Claire JOUBERT | Responsable Urbanisme |
| STE GENEVIEVE 91700 | M. Denis DRAPPIER | DST |
| | Mme Caroline AIDAOUI | ASSISTANTE DST |
| | Mme Corinne MICHEL | DST ADJOINT |
| | Mme Catherine DIJON | Directrice de l'Aménagement Durable et de l'Urbanisme |
| ST GERMAIN 91180 | Mme Maria VIOLETTE | Responsable Urbanisme |
| | Mme Sylvie VALONY | Adjointe à la Responsable Urbanisme |
| ST MICHEL 91240 | Mme Marine HEMMELER | ASSISTANTE DST |
| | M. Paul DE QUEIROS | Responsable Voirie |
| | M. Aurélien GALLAS | Responsable Urbanisme |
| VILLEMOISSON 91360 | M. PAIX Jean-Marc | Resp. Bâtiment |
| | M. LARROQUE Stephann | Resp. Voiries / Esp. Verts |
| | Mme Tiphaine CHATELIER | DGS |
| | Mme Serigne DIONGUE | Responsable Urbanisme |
| VILLIERS 91700 | M. Stéphane LE CHENIC | DST |
| | Mme Sandy ROUSSEL | ASSISTANTE DST |
| | M. Alexandre NICOLAS | Resp voirie |
| | Mme Sandy ROUXEL-DJIOUA | Assitante urbanisme |
| <i>Administratifs Cœur d'Essonne Agglomération</i> | | |
| / | <i>NOM</i> | <i>FONCTION</i> |
| | Amir BEN MERZOUG | Directeur de Cabinet |

| | | |
|------------------------------------|--|--|
| | François FROMONT | Collaborateur de cabinet |
| | Benoit SOURY | Directeur Général des Services |
| | Etienne MONPAYS | Directeur Général Adjoint Territoire durable et Mobilités |
| | Caroline LENOIR | Directrice des Services Techniques |
| | Christophe BRERAT | Directeur Général Adjoint Aménagement, Développement économique et Emploi |
| | Magali LEGRAND | Directrice Générale Adjointe Services à la Population |
| | Anne SCACCHI | Directrice Générale Adjointe Administration Générale |
| | Emilie LACOMBE | Responsable Economie durable et solidaire |
| | Juliette GUILHAUMON | Responsable Développement durable |
| | Leïla NGOCK | Chargée de mission Développement durable |
| | Isabelle SOURGET | Chargée de mission Economie durable et solidaire |
| <i>Partenaires</i> | | |
| | | <i>NOM</i> |
| Services de l'État | Préfecture région Île-de-France - DRIEAT | Patrick FAVÉ - Chargé de mission planification de la transition énergétique Service Énergie et Bâtiments - Département climat-air-énergie |
| | | BADOUAL Thibaut - Chef du département Climat Air Energie DCAE |
| | | VOUILLOUX Anne-Laure - Chargée de mission qualité de l'air |
| | | DONATI Angelina - Chargée de mission |
| | Préfecture de l'Essonne - DDT 91 | RENIEVILLE Clément - Chef de bureau bâtiment, accessibilité et transition écologique |
| | | NOURI Aurélie - Chargée de projets accessibilité et construction durable Bureau bâtiment, accessibilité et transition écologique |
| | | Sandrine FAUCHET - Cheffe de service ENVIRONNEMENT |
| | | Nathalie PETITJEAN - Cheffe adjointe de service ENVIRONNEMENT |
| Partenaires institutionnels | ADEME | BA Mohamedou - Référent territorial Essonne (91) Pôle Economie circulaire et déchets Référent Déchets des activités économiques, déchets du BTP |

| | | |
|--|---|--|
| | | PEYET FEBRER Claire - Référente : Adaptation au changement climatique, Programme TETE, Formation Pôle Territoires Durables Direction Régionale Ile-de-France de l'ADEME |
| | Banque des Territoires | Guillaume Duez Chargé de développement territorial Essonne / Comptes régionaux IDF |
| | Conseil départemental de l'Essonne | DUROVRAY François - Président |
| | | Nicolas MEARY - VP en charge de l'environnement |
| | | François BERTRAND - DGA territoire durable et mobilités Département de l'Essonne |
| | | Justine DALPHIN - Directrice Transition écologique |
| | Conseil régional d'Île-de- France | PECRESSE Valérie - Présidente |
| | | DUGOIN-CLEMENT Jean-Philippe - Vice-président en charge du Logement, de l'aménagement durable du territoire et du SDRIF- Environnemental |
| | | Yann WEHLING - Vice-président en charge de la transition écologique, climat et biodiversité |
| | | Fantine LEFEVRE - Mission administration, pilotage et projets transverses - Pôle Cohésion Territoriale |
| | | Sébastien MAES - Direction de l'environnement |
| | | Catherine AVILON-SAMUT - Assistante |
| | IDF Mobilités | Equipe Mobîdf |
| | Chambre consulaire - CCI | Pierre-Olivier VIAC - Responsable régional Développement Durable |
| | Chambre des métiers et de l'artisanat 91 | Laurent MUNEROT - Président |
| | | Amélie PAGANDET enverra à Claudine ROUXEL, assistante de la Direction Economie et Développement territorial Nord |
| | Chambre d'agriculture | Laurence SABLIER - Cheffe de service Environnement |
| | | Laurent ROYER - Conseils, information, suivi réglementaire Pôle AZOTE – DN –AIR – CLIMAT – DECHET |

| | | |
|--|-------------------------------------|---|
| | | Estelle François - Responsable d'équipe collectivités - Service RELATIONS PUBLIQUES & COLLECTIVITES |
| | CODEVIC | François BATAILLARD - Président du CODEVIC |
| Partenaires techniques | AREC | Christelle INSERGUEIX - Directrice Agence régionale Énergie-climat (AREC îdF) |
| | | Sophie DEDIEU - Chargée de projets plans climat et participation |
| | | Dounia YASSIN - Chargée d'étude EnR&R et Observatoire |
| | Syndicat local - Syndicat de l'Orge | Jean-Marc BOUCHY - DGS Delphine PIGEARD - Assistante |
| | | Franck BOITTIN - DGA adjoint milieux naturels |
| | Syndicat local - SIREDOM | Olivier LE CLECH - Directeur général des services Denis DUPLESSIER - Directeur général groupe Nathalie MILLET - Assistante |
| | Syndicat local - SIPPAREC | Grégoire FOURCADE - Directeur général adjoint Développement et perspectives |
| | | Marion LETTRY - Directrice transition énergétique |
| | | Vincent FOUCHARD - Directeur transition numérique |
| | | Loïc LORENZINI - Chargé de mission développement |
| | | Florent LE DANOIS - Responsable Photovoltaïque |
| | | Yves KERSUZAN - Responsable chaleur renouvelable |
| | | Jérémy VASSEUR - Responsable Mobilités |
| | | Nicolas LEROUX - Ingénieur Chaleur renouvelable |
| | Syndicat local - SIARJA | Sophie PELLETIER - Directrice Générale des Services |
| | | Marion PICARD - Accompagnement des communes pour l'application de la TVB |
| | SPL SEER | Jean-François BRAUGE |
| Martine FLAMANT - Directrice Générale | | |
| Chantal LABUSSIÈRE | | |

| | | |
|--|------------------------|--|
| | Syndicat local - SMOYS | Simon PARIS - Responsable Transition Energétique Ministères Écologie Énergie Territoires |
| | Energie Partagée | Alexandra LAFONT - Responsable des Réseaux régionaux Energie partagée |
| | | Mamourou SAMASSI - Chargé du développement territorial Réseau Ile-de-France |
| | | Élodie MERCIER - Chargé du développement territorial Réseau Ile-de-France |
| | | Valentin WALTER - Chargé du développement territorial Réseau Ile-de-France |
| | CEREMA | Philippe ALIOTTI - Directeur du développement |
| | AIRPARIF | Karine LEGER - Directrice |
| | | Anne KAUFFMANN - Directrice du Pôle Etudes |
| | | Charles KIMMERLIN - Ingénieur d'études |
| | SORGEM | Olivier GOSSET - Directeur Général |
| | SPL Air217 | Arnaud TRECOUR - Directeur |
| | SEMARDEL | Denis DUPLESSIER - Directeur Général |
| | ENEDIS | Paul DIAS - Directeur Territorial |
| | | Samantha SOUNDARAVELOU - Ingénieur Territorial IDF Est - Cheffe de projets Transition Énergétique |
| | EDF | Christophe HOIZEY - Directeur développement territorial Essonne et sud Seine-et-Marne |
| | GRDF | Jean-Claude DE AZEVEDO - Responsable Collectivités Territoriales |